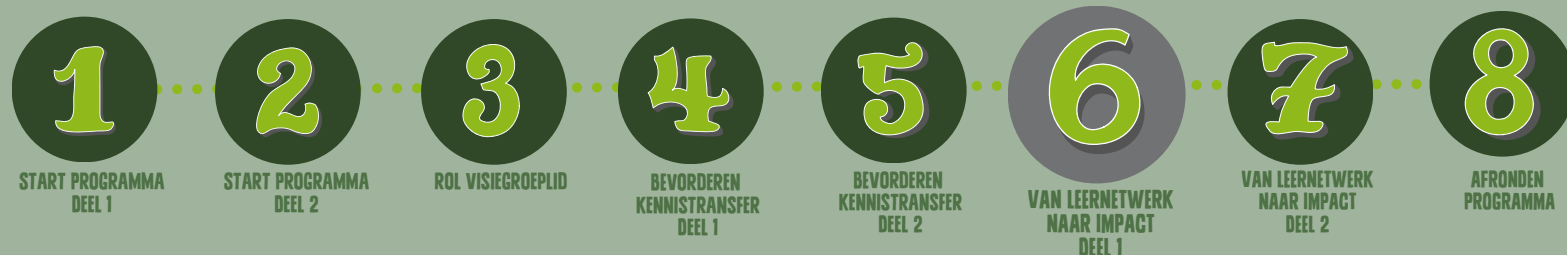


Programma visiegroep 2021-2024

Sinds de start van het programma hebben we als visiegroep onze rol uitgediept en zijn we begonnen met het bevorderen van de kennistransfer. Daarin zetten we vandaag de volgende stap.



VISIEGROEPBIJEENKOMST IN HET KORT

Tijd van komen en gaan

Binnen SAMEN vinden in de zomer enkel wisselingen plaats, onder andere binnen het coördinatieteam. [Lees er in dit verslag alles over.](#)

Financiële verantwoording

SAMEN wordt gefinancierd vanuit de ledenfee en subsidie van ZonMw. We hebben met elkaar de verantwoording voor 2022 en de begroting voor 2023 goedgekeurd. Heb je vragen of wil je hier meer van weten, mail dan naar info@werkplaatssamen.nl.

Integrale aanpak mentale gezondheid van adolescenten

Samen met o.a. de werkplaats Publieke Gezondheid, gemeente Leiden, LUMC en mbo- en vo-scholen in de regio werken we aan een onderzoeksplan binnen het ZonMw-programma *Kennisinfrastructuur mentale gezondheid*. [Visiegroepleden reageerden en dachten mee.](#)

NEW

Impact SAMEN

In opdracht van de visiegroep heeft het coördinatieteam gewerkt aan een impactplan. Hoe brengen we onze opbrengsten verder? En willen we nog meer opbrengsten genereren? [Lees verder.](#)

Masterclass bestuurders

Een van de dingen waar het coördinatieteam aan denkt om meer impact te genereren, is het organiseren van een masterclass voor bestuurders. Jenny Bosman licht in haar nieuwe rol van coördinator Samenwerken met gemeenten het idee toe. [Meer over de masterclass.](#)

Doel visiegroep

De visiegroep adviseert over de strategische koers van de Werkplaats SAMEN en controleert het coördinatieteam. Dat wil zeggen dat als het gaat om ZonMw-subsidies de visiegroep adviseert en als het uitgaven vanuit de ledenfee betreft is de visiegroep besluitvormend. Elk lid van SAMEN is vertegenwoordigd.

Taken visiegroep



Adviseren



Controleren



[Kennistransfer](#)



Ambassadeur

Tijd van komen en gaan

Met ingang van 1 augustus draagt Noortje Pannebakker haar rol van coördinator SAMEN over aan Claudia Vrijhof (TNO). Noortje heeft 6 jaar deze rol vervuld en heeft daarin onder meer het gedachtegoed rondom samenwerken in een leerstructuur als SAMEN gemeengoed gemaakt. Dit blijkt bijvoorbeeld uit het framework Leernetwerken in het sociaal domein dat ze als projectleider Leren & implementeren heeft ontwikkeld. Noortje blijft in haar rol als projectleider betrokken bij SAMEN.

Claudia is een bekende van SAMEN, zo was zij eerder al betrokken vanuit Universiteit Leiden bij het Leernetwerk Normaliseren en heeft praktijk- en beleidservaring opgedaan bij CJG Rijnmond. Een mooie versterking van het team!

Verder is Liesbeth Zuidema als coördinator Samenwerken met gemeenten Haaglanden opgevolgd door Elske van Dalen, ook van de gemeente Den Haag. Jenny Bosman, Holland Rijnland, versterkt met ingang van de zomer ook het team als coördinator Samenwerken met gemeenten. We heten hen - als aanwezigen- in hun nieuwe rol van harte welkom.

Met ingang van 1 juli stopt faciliterend coördinator Rosanne Gonçalves-Prins na 5 jaar met haar werkzaamheden voor SAMEN. In die periode heeft Rosanne zich gericht op een eenduidige uitstraling van de werkplaats en ongeveer 40 bijeenkomsten mede-georganiseerd. Haar werkzaamheden worden waargenomen door het coördinatieteam.

Naar aanleiding van het bericht van Cardea dat zij zich willen terugtrekken, gaat het coördinatieteam met hen in gesprek.

Vacatures



Claudia Vrijhof –
Coördinator
SAMEN

TNO innovation
for life



Elske van Dalen–
Samenwerken met
gemeenten

 Den Haag



Jenny Bosman –
Samenwerken met
gemeenten

 **HOLLAND
RIJNLAND**
WAAR DE RANDSTAD TOT BLOED KOMT



Vacature –
Samenwerken met
praktijkorganisaties

bezoldigde
functie voor 4/
week gericht op het
verbinden van
praktijkorganisaties
bij SAMEN

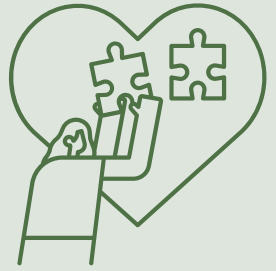


Vacature –
Faciliterend
coördinator

projectassistent
met veel affiniteit
met communicatie

Integrale aanpak mentale gezondheid van adolescenten

Rianne van der Kleij is namens LUMC trekker van de aanvraag die ingediend wordt bij ZonMw bij het programma *Kennisinfrastructuur mentale gezondheid*. Het doel van deze subsidieoproep is om een nationaal netwerk op te zetten voor de Academische Werkplaatsen Publieke Gezondheid en Werkplaatsen Jeugd, met een focus op mentale gezondheid. In de Leidse Regio, zo blijkt uit de eerste verkenning, zijn er knelpunten met betrekking tot de implementatie, het bereik en de aansluiting van benaderingen voor het mentale welzijn van jongeren in de overgang van de bovenbouw van het vmbo naar het mbo. Een specifiek knelpunt is de beperkte domeinoverschrijdende samenwerking en afstemming.



Op enkele VO-scholen in Leiden wordt al deels gewerkt aan de aanpak van het mentale welzijn van jongeren. De overdracht van deze aanpak naar het MBO ondervindt uitdagingen. Zowel professionals als jongeren binnen het MBO tonen interesse in preventieve maatregelen en het bevorderen van mentaal welzijn. Desondanks worden er nog maar weinig interventies geïmplementeerd. Hoewel jeugdhulp beschikbaar is, wordt deze voornamelijk ingezet wanneer er al problemen zijn of wanneer het "misgegaan is".

Om deze knelpunten aan te pakken, wordt gestreefd naar een integrale aanpak gebaseerd op het 'Gezonde School plan mentaal welbevinden'. Deze aanpak heeft als doel een gezonde schoolomgeving te creëren waarin preventie van mentaal welzijn en geïndiceerde preventie voor jongeren met kwetsbaarheid of beginnende klachten centraal staan. Het streven is om alle betrokken domeinen en organisaties, waaronder onderwijs, welzijn, de buurt en preventieve medische/GGZ, samen te laten werken en een gecoördineerde aanpak te ontwikkelen.

De problematiek die Rianne beschrijft wordt breed erkend en onderkend door de visiegroep. Zij ondersteunen de aanvraag en wensen Rianne succes met de verdere uitwerking.

Wil je in contact komen met Rianne? Mail dan info@werkplaatssamen.nl.

Lid van SAMEN GGZ Rivierduinen zit al met een psycholoog op een van de scholen. Onderzoeker Rianne van der Kleij zorgt voor verbinding met het project. Chris Kuiper adviseert ook speciaal onderwijs te betrekken. Dit krijgt veel bijval en Rianne gaat daarmee aan de slag. Carolien Gravesteijn vertelt dat het lesprogramma Levensvaardigheden op school op Leidse scholen wordt gebruikt. Rianne en Carolien hebben na de visiegroepbijeenkomst contact om dit verder te bespreken.

Impact SAMEN

De huidige programmaperiode van SAMEN loopt tot september 2024. Daarmee komen we in een periode van de looptijd waarin we kunnen oogsten. We zetten doorlopend al in op impact met onze doorlopende activiteiten zoals het organiseren van de jaarconferentie, symposia en workshops bij hogescholen. Daarnaast ontwikkel we onder andere opleidingsmodules en best practices op Normaliseren, Kwetsbare Gezinnen, Samenwerken met Gezinnen en Integraal Werken. SAMEN ontwikkelt zich steeds meer als kritische gesprekspartner op deze thema's.

Impactplan

De visiegroep gaf het coördinatieteam de opdracht een impact plan te maken. Daarvoor hebben we input opgehaald bij de Leernetwerken, de verbindingsgroep en het project Leren & implementeren. Hieruit blijkt dat we ons als SAMEN als volgt zien.

SAMEN als kritische gesprekspartner die vanuit het gezamenlijk perspectief van gemeenten, kennisinstututen, gezinnen, praktijkorganisaties en hogescholen concrete handelingsadviezen geeft.

De visiegroepleden zijn positief over het proces dat we hebben doorlopen en kunnen zich vinden in SAMEN als gesprekspartner. Uit de discussie die volgt noemen we een paar highlights:

Concreet is goed en kritisch mag zeker, maar ook vooral innoverend, uitproberen/ stimuleren.

En gaat het alleen om adviezen geven of ook om ze te bedenken/ontwikkelen of hoe we dat noemen?

Mogen het ook verschillende perspectieven zijn gericht op een gezamenlijk belang/doel?

Het woord 'kritisch' zou ik vervangen door 'betrokken'.

Groeiende impact

De visiegroepleden zien de betrokken doelgroepen bij SAMEN als erg positief en moedigen ons aan die te blijven bedienen, ook in de impact.

Masterclass bestuurders

In maart organiseerde SAMEN de masterclass *Hoe kennis en innovatie bijdragen aan het jeugdstelsel* voor wethouders en beleidsambtenaren in onze regio. Dit was een groot succes en aanwezigen vragen om een vervolg. Jenny Bosman stelt voor aan de visiegroep om een dergelijke masterclass 1 of 2 keer per jaar te organiseren. Maar dan niet alleen voor wethouders en beleidsambtenaren, maar ook voor bestuurders van praktijkorganisaties. De visiegroep reageert positief op dit voorstel en zien het als een goede stap in de transformatie, om die ondanks alle hervormingen door te zetten en echt anders te gaan werken. Concreet spreken we af dat het coördinatieteam de volgende visiegroepbijeenkomst een voorstel doet voor de invulling van de bijeenkomsten. Ron Boumans (JHZ ZHW) en Rob Gilsing (De Haagse Hogeschool) denken hier graag over mee.



Volgende bijeenkomst: van Leernetwerk naar impact

De volgende visiegroepbijeenkomst gaan we verder door op hoe we onze impact in de regio kunnen vergroten met bestaande en eventueel nog te ontwikkelen producten zoals de masterclass voor bestuurders.

Van Leernetwerk naar impact deel 2