



# SITE VISIT ZONMW

## 19 september 2022

www.werkplaatssamen.nl  
info@werkplaatssamen.nl

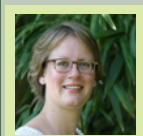
DOEL

Uitwisselen over successen en uitdagingen van de werkplaats. Dit ter inspiratie voor een eventuele volgende programmering. Ook biedt deze bijeenkomst kansen samen te leren.

### Informeel bezoek

Werkplaats SAMEN is een van de 16 werkplaatsen jeugd. SAMEN wordt naast leden ook gefinancierd door ZonMw en dat wordt gedaan vanuit het Programma Regionale Kenniswerkplaatsen Jeugd. Ook in de programmacommissie is beleid, praktijk, onderzoek, gezinnen en onderwijs vertegenwoordigd en zij komen eens in de vier jaar bij ons langs. Dit keer brengen ze ons met afgevaardigden vanuit ZonMw, NJi en het ministerie van Volksgezondheid, Welzijn en Sport een informeel bezoek. Dit betekent dat het geen officieel beoordelingsmoment was voor de commissie. De onderwerpen van het programma zijn vooraf bepaald door het bezoek.

### Afvaardiging SAMEN

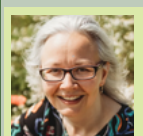
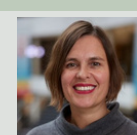


Noortje Pannebakker (TNO) vertelde als coördinator van SAMEN hoe we werken aan maatschappelijke vraagstukken als normaliseren en leren en implementeren.

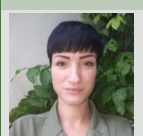
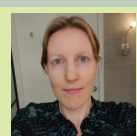
Faciliterend coördinator Rosanne Gonçalves-Prins liet aan de hand van een van de factsheets van onze bijeenkomsten zien hoe de communicatie van de werkplaats verloopt.



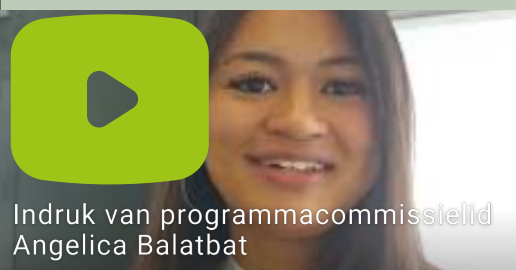
Tamara Bos en Rob Gilsing (De Haagse Hogeschool) gaven als trekkers van het Leernetwerk Normaliseren een inkijkje in hoe een leernetwerk werkt. Wie zijn er betrokken en wat heeft het al opgeleverd? De visie op normaliseren die is opgesteld door het Leernetwerk hebben we daarbij op hoofdpunten doorgenomen en besproken.



Regiocoördinatoren gemeenten Nienke Terpstra (GGD HM) en Liesbeth Zuidema (gemeente Den Haag) presenteerden hoe we werken aan het verbinden van en het gelijkwaardig samenwerken met gemeenten bij onze werkplaats.



Coördinator Samenwerken met Gezinnen Sanne Dierick (stichting KernKracht) nam de aanwezigen mee in het perspectief van ervaringsdeskundigen met een gedicht. Ook deelden Lana Markus en Lonneke Middendorp, hun ervaringen met onze Leernetwerken. Daarnaast vroeg Sanne aanwezigen mee te denken over het ontwikkelen van een duurzame samenwerking met ervaringskundige ouders.



NJi: vanuit onze rol als verbinder zien wij dat een goed lopende samenwerking een lange adem en effort vraagt, we zien dat SAMEN daarin ver is.

**Mooie woorden**  
De commissie is onder de indruk van onze impact, ontwikkelijnen, opbrengsten en van de professionaliteit en het enthousiasme waarmee we ons inzetten voor SAMEN.

### Bespreekpunten

**Met wie**  
Heeft SAMEN de juiste partijen aan boord? In het kader van de visie op Normaliseren gaf de commissie het advies ook huisartsen, scholen en werkgevers te betrekken.

**Lange termijn**  
Er is spanning tussen een lange termijn-programma zoals van ZonMw en de ontwikkelingen die zich in hoog tempo opvolgen. Welke ruimte zou er kunnen zijn daarop in te spelen?

**Ouderbetrokkenheid**  
Het begrip voor het ingewikkelde vraagstuk dat samenwerken met ervaringskennis/-deskundigheid is, groeide. In onze regio ontbreekt het aan een goede infrastructuur voor ouderparticipatie. Dat maakt het nog ingewikkelder.

**Impact**  
De commissie staat positief tegenover keuzes voor ontwikkelijnen. Bevragen ons op gerichtheid, maak je wel impact en hoe speel je in op actuele ontwikkelingen?

**Roerige tijden**  
Er is veel aan de hand, zo groeit de armoede en de zorg voor jeugd staat negatief in de belangstelling. Bovendien lopen personeelstekorten verder op. De commissie hoorde graag hoe we de impact daarvan op SAMEN en op kennis en innovatie inschatten.