

Het Doorbraaklab



Heb je te maken met een situatie van een inwoner of een gezin in Den Haag, waarbij alles is geprobeerd? Het verhaal is complex en je kunt de inwoner niet met de standaardaanpak helpen. En voor het maatwerk dat nodig is, weet je niet waar je moet zijn, hoe je dat moet doen of je loopt vast in de bureaucratie.

Kortom, werk jij aan een casus waar je buikpijn van krijgt?

Misschien heb je al een idee hoe je een situatie kunt oplossen, maar maakt die oplossing geen onderdeel uit van de bestaande voorzieningen. Of je vermoedt dat er iets anders nodig is om een inwoner te helpen, maar je weet niet precies wat te doen. Of je hebt behoefte om een situatie te bespreken omdat je op zoek bent naar een ander perspectief.

Het Doorbraaklab denkt en helpt mee in die situaties waarin onconventionele oplossingen, omdenken en experimenteeruimte nodig zijn om de situatie van een inwoner of huishouden uit een impasse te halen.

Soms is het voldoende om samen even te sparren om weer verder te kunnen. En soms is het nodig om met elkaar het 'laboratorium' in te duiken om tot een doorbraak te komen. Het Doorbraaklab neemt de casus niet over. We zoeken samen naar een doorbraak en we gaan daarbij altijd uit van het perspectief van de inwoner.

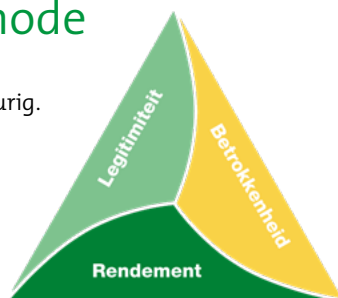
Het Doorbraaklab is een laboratorium

We noemen het Doorbraaklab niet voor niets een laboratorium. In een laboratorium kun je experimenteren in de zoektocht naar nieuwe oplossingen. En dat is dus wat we doen. Met de casushouder, inwoner(s) en andere betrokkenen zoeken we samen naar een oplossing die leidt tot een doorbraak.

Vaak ontstaat er een doorbraak als we de belemmeringen wegnemen die de grootste sta-in-de-weg zijn voor een oplossing. Er ontstaat dan ruimte om de problemen in samenhang op te lossen. En we doen dat over de grenzen van afdelingen, diensten, domeinen en wetten heen.

We werken met de doorbraakmethode

Een doorbraak is nooit willekeurig. Daar waken we voor. Hoe? Door gebruik te maken van de doorbraakmethode, ontwikkeld door het Instituut voor Publieke Waarden.



Het toepassen van de waardendriehoek maakt deel uit van deze methode. We stellen betrokkenheid en perspectief van de inwoner centraal, we kijken of wetten en regels ruimte geven voor een passende doorbraak, en wat het financiële en maatschappelijke rendement is als we iets wel of juist niet doen.

Financieel rendement is de afweging van kosten en baten; hoe lopen de kosten op als we nu niets doen en wat kost de doorbraak? En met maatschappelijk rendement bedoelen we de positieve invloed op de korte en lange termijn die de ondersteuning heeft op het welzijn en welbevinden van de inwoner(s). Denk bijvoorbeeld aan het voorkomen van uithuisplaatsing van kinderen. Zo maken we dus iedere keer een afgewogen beslissing en leggen die vast in een onderbouwd plan.

Daarnaast gaan we ervan uit dat:

- Iedereen recht heeft op hetzelfde proces, maar niet op dezelfde uitkomst;
- Uitzonderlijke gevallen om uitzonderlijke oplossingen vragen;
- Gelijke gevallen gelijk worden behandeld en ongelijke gevallen ongelijk worden behandeld.

Wie zijn wij?

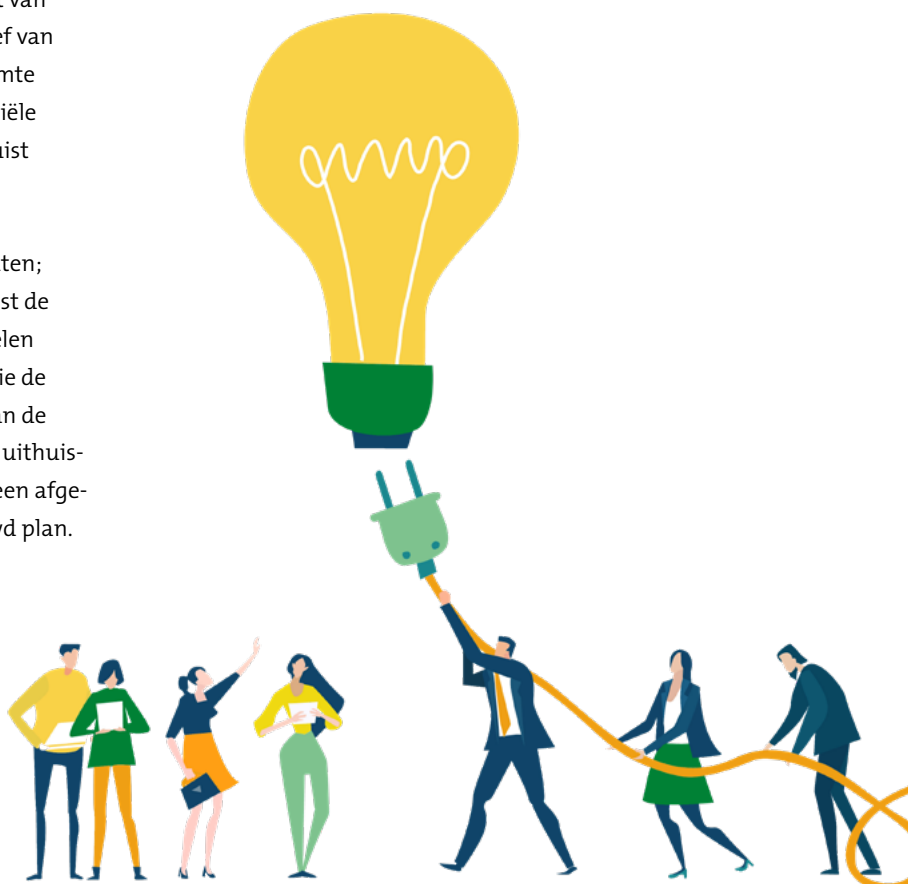
We vormen een netwerk van vakspecialisten uit verschillende afdelingen in het brede sociaal domein. Naast onze dagelijkse werkzaamheden, werken wij een deel van onze tijd als doorbraakcoach.

Wij zijn dus jouw collega's. Omdat wij als een netwerk zijn georganiseerd, verspreiden we het gedachtegoed van de doorbraakmethode steeds verder.

Hulp nodig?

Neem contact op met het Doorbraaklab

Wil je sparren over casuïstiek waar je buikpijn van krijgt, wil je jouw casus bespreken in de veilige omgeving van het Doorbraaklab, of wil je meer informatie? Stuur dan een e-mail naar: Doorbraaklab@denhaag.nl. Of neem contact op met een doorbraakcoach.



Doorbraken in Den Haag

Rust op de Veluwe

Een gezinscoach neemt contact op met het Doorbraaklab. Zij begeleidt het gezin van Raymond en Naoul. Deze ouders zitten met hun handen in het haar. Hun zoon Rico is verslaafd aan softdrugs en is agressief en onhandelbaar. Het Crisis Interventie Team grijpt in. Rico moet het huis uit. Ook al krijgt hij een machtiging voor gesloten plaatsing, Rico kan nergens heen door de wachtlijsten. Samen met de gezinscoach en de doorbraakcoach bedenken Raymond en Naoul een alternatieve oplossing. Hiermee hopen ze dat de negatieve spiraal wordt doorbroken voor Rico, maar ook voor hun andere kinderen en voor henzelf als ouders. Ze huren een huisje op de Veluwe waar ze om de beurt met Rico wonen. Rico krijgt veel aandacht en vindt hier rust. Hij is uit zijn 'oude' omgeving en is vrij van drugs. Hierdoor ontstaat er ruimte bij Rico, Raymond en Naoul voor therapie. Het maatschappelijk rendement van de doorbraak is de verbeterde relatie tussen Rico, zijn ouders en de andere kinderen. Ook heeft het gezin de regie over hun gezinsleven kunnen behouden en heeft Rico weer perspectief. En het financiële rendement? Dat bedraagt ongeveer 80.000 euro. Een gesloten plaatsing zou zo'n 90.000 euro hebben gekost. Nu waren er alleen kosten voor de huur van het vakantiehuisje.

Net op tijd weer bijstand

Chris belt met de gemeente, hij begrijpt het niet meer. Chris had een uitkering en die is stopgezet omdat hij zijn postvak niet leegde. Hij moet met bankafschriften bewijzen dat hij op het adres woont. Maar dat kan hij niet. Zijn ID is stuk en hij heeft een nieuw telefoonnummer. Daarom geeft de bank hem geen inzage. Hij wordt van het kastje naar de muur gestuurd. Chris heeft geen geld meer om te eten en de betalingsachterstanden lopen op. Binnenkort wordt Chris uit zijn huis gezet. De sociaal casemanager van Chris werkt ook als doorbraakcoach. We regelen geld voor een ID en eten. Daarna regelen we met terugwerkende kracht zijn uitkering, en brengen we Chris in contact met Schuldhulpverlening voor een regeling voor het afbetalen van zijn schulden. Het maatschappelijk rendement is groot. Chris kan in zijn huis blijven wonen en hij wordt voortaan ondersteund bij zijn financiën, zodat deze situatie in de toekomst voorkomen wordt. Chris voelt zich gesteund en zal daardoor hopelijk eerder contact opnemen met de gemeente bij problemen. Het financieel rendement bedraagt de kosten van de ID en goede voeding versus de kosten die gemaakt zouden worden voor de uithuiszetting en maatschappelijke opvang.

