

Factsheet Leernetwerken jeugd 'Samen Werken, Samen Leren'

Wat is Samen Werken, Samen Leren?



Binnen Samen Werken, Samen Leren worden leernetwerken opgericht, waarin samen geleerd en gewerkt wordt door:

- Studenten Sociaal Werk (jeugd) van Hogeschool Leiden en De Haagse Hogeschool
- Jeugdprofessionals
- Docenten Sociaal Werk (jeugd) van Hogeschool Leiden en De Haagse Hogeschool
- Jongeren en ouders die jeugdhulp ontvangen
- Onderzoekers jeugd

Wat doe je in het leernetwerk jeugd?

In het leernetwerk komen stagiairs (derde of vierdejaars), hun begeleiders vanuit de praktijkorganisaties en de begeleidende docenten samen. Ook jongeren en ouders zijn aanwezig of worden op andere wijze betrokken bij de bijeenkomst (door deelname aan het leernetwerk, interviews, filmpjes, o.i.d.). De bijeenkomsten worden zo opgezet dat alle deelnemers met en van elkaar kunnen leren. Het aantal deelnemers is 8-15 per leernetwerk. Met elkaar bepaal je welke leervragen centraal staan en hoe de bijeenkomsten eruit gaan zien. Je kunt bijvoorbeeld casuïstiek bespreken, deelnemen aan een moreel beraad of een inhoudelijk thema bespreken. Er wordt voor gezorgd dat er actuele kennis vanuit onderzoek wordt ingebracht. In studiejaar 2019-2020 staat in de leernetwerken de thema's kindermishandeling, multiproblematiek en werkplezier centraal.

Wat is het doel van het leernetwerk?

Door studenten, jeugdprofessionals en docenten gezamenlijk te laten leren en werken willen we studie en praktijk beter op elkaar laten aansluiten. Daarbij maken we gebruik van de ervaringskennis van jongeren en hun ouders en van wetenschappelijke kennis van de academische werkplaats SAMEN en de lectoraten van de hogescholen. De leernetwerken moeten uitgroeien tot innovatieve en duurzame samenwerkingsverbanden tussen hogescholen en jeugdorganisaties. Door samen te werken kunnen we (toekomstige) beroepskrachten nog beter toerusten op hun taak om hulp en ondersteuning aan kinderen en ouders te geven.



Welke leernetwerken zijn er?

Vanuit Hogeschool Leiden zijn in september 2019 de volgende leernetwerken gestart:

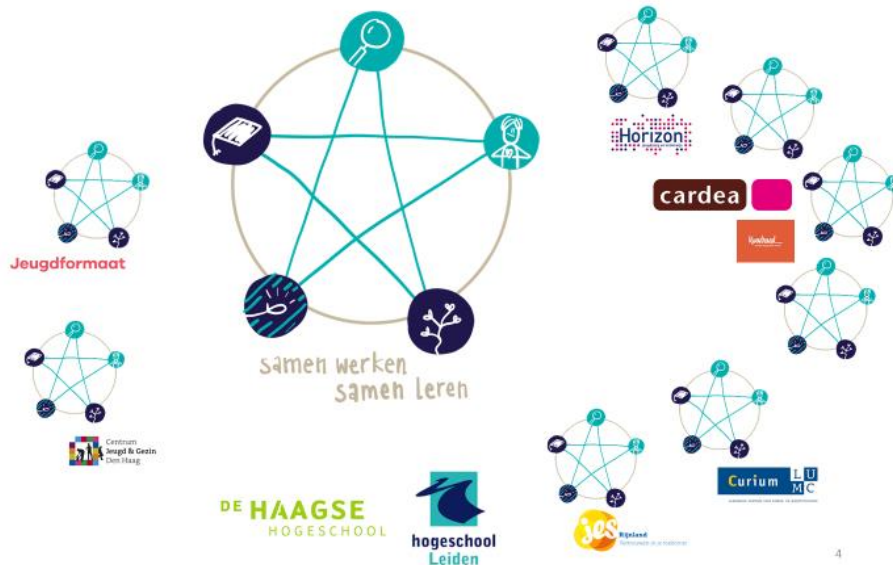
- Cardea en de Jeugd- en Gezinsteams/Kwadraad (3 leernetwerken)
- Curium (1 leernetwerk)
- Horizon, locatie Alphen a/d Rijn (1 leernetwerk)

- JES Rijnland (1 leernetwerk)

In samenwerking met De Haagse Hogeschool starten deze leernetwerken:






- Centrum voor Jeugd en Gezin Den Haag (1 leernetwerk)
- Jeugdformaat (1 leernetwerk)

Daarnaast is er één overkoepelend leernetwerk. Dit is het **Leerhuis Jeugd**, waar gezamenlijke bijeenkomsten worden georganiseerd voor alle deelnemers van de verschillende leernetwerken.



Aan welke bijeenkomsten neem je deel?

Je neemt tijdens het studiejaar 2019-2020 deel aan de volgende bijeenkomsten:

 <p>leernetwerk bijeenkomst 3-5 keer</p>	<p>4 -5 Leerbijeenkomsten (1 per onderwijsperiode) per leernetwerk voor stagiairs, praktijkbegeleiders, docenten, cliënten en onderzoekers</p>
 <p>leerhuis- bijeenkomst 3 x per jaar</p>	<p>3 Leerhuisbijeenkomsten (voor alle leernetwerken samen, ook toegankelijk voor externen):</p> <ul style="list-style-type: none"> - do. 12 december 2019: kindermishandeling - di. 10 maart 2020: multiproblematiek - do. 4 juni 2020: werkplezier
 <p>docenten/ studenten 8-10 x p.j.</p>	<p><i>Alleen voor studenten en begeleidend docenten:</i> 8-10 bijeenkomsten per leernetwerk waar studenten en begeleidend docenten bij elkaar komen m.b.t. de stageopdrachten (onderzoekend vermogen)</p>
 <p>beoordeling student docent / praktijkb.</p>	<p><i>Alleen voor student, docent en praktijkbegeleider:</i> 2 beoordelingsmomenten per student, waarbij de student beoordeeld wordt in het kader van stage door de docent en de praktijkbegeleider</p>
 <p>extra activiteit georganiseerd vanuit leer- netwerk</p>	<p>Facultatief: eventuele extra bijeenkomsten die door het leernetwerk of vanuit het Leerhuis worden georganiseerd</p>

Gerealiseerd

Op dit moment (febr. 2020) hebben 19 leernetwerkbijeenkomsten plaatsgevonden. Er zijn nog 14 leernetwerkbijeenkomsten gepland in studiejaar 2019-2020.

Op 12 december jl. namen 110 deelnemers vanuit de leernetwerken en overige geïnteresseerden deel aan het Leerhuis 'Kindermishandeling en culturele sensitiviteit'. De volgende Leerhuizen zijn gepland op 10 maart a.s. (Multiproblematiek) en 4 juni a.s. (Werkplezier).

Alle activiteiten binnen de leernetwerken en leerhuizen worden gevolgd door een actieonderzoeker.

Op 18 juni a.s. vindt de evaluatie van de Samen Werken, Samen Leren-leernetwerken plaats. Op basis van deze evaluatie wordt besloten hoe de leernetwerken *Samen Werken, Samen Leren* in de komende jaren verder vormgegeven wordt.