

# KENMERKEN VAN MULTIPROBLEEMGEZINNE

## VAN BELANG VOOR VROEGTIJDIGE SIGNALERING EN BEHANDELING



**TNO** innovation  
for life

### ZORG VOOR JEUGD & MULTIPROBLEEMGEZINNE

In de zorg voor jeugd is veel te doen rond multiprobleemgezinnen. Dit zijn gezinnen waarin sprake is van meervoudige en complexe problematiek. Uit onderzoek blijkt dat een groot deel van de zorg voor jeugd, tot wel 86% van het totale budget, zich richt op deze gezinnen - die echter niet altijd onmiddellijk te herkennen zijn als multiprobleemgezinnen. Door hen tijdig te herkennen, is het mogelijk om op persoonlijk en maatschappelijk niveau winst te behalen: problemen worden eerder herkend en behandeld, en worden daardoor minder complex, en dit leidt tot minder zorggebruik en kosten.

#### DEZE FACTSHEET: WAT KENMERKT MULTIPROBLEEMGEZINNE?

Er is in de zorg voor jeugd nog geen passende methode om MPG's te signaleren. Daarom krijgen ze vaak niet de zorg op maat die ze nodig hebben. Met behulp van een framework wordt het mogelijk om **multiprobleemgezinnen te herkennen**.

#### MULTIPROBLEEMGEZINNE

##### CIJFERS EN DEFINITIE

“Naar schatting is in drie tot vijf procent van alle gezinnen in Nederland sprake van meervoudige en complexe problematiek. Het gaat om 75.000 tot 116.000 zogenaamde multiprobleemgezinnen: een gezin waar minimaal één ouder en één kind langdurig kampt met een combinatie van sociaal-economische en psychosociale problemen.”

(bron: <http://richtlijnenjeugdhulp.nl/multiprobleemgezinnen>)

#### HOE IS DIT ONDERZOCHT?

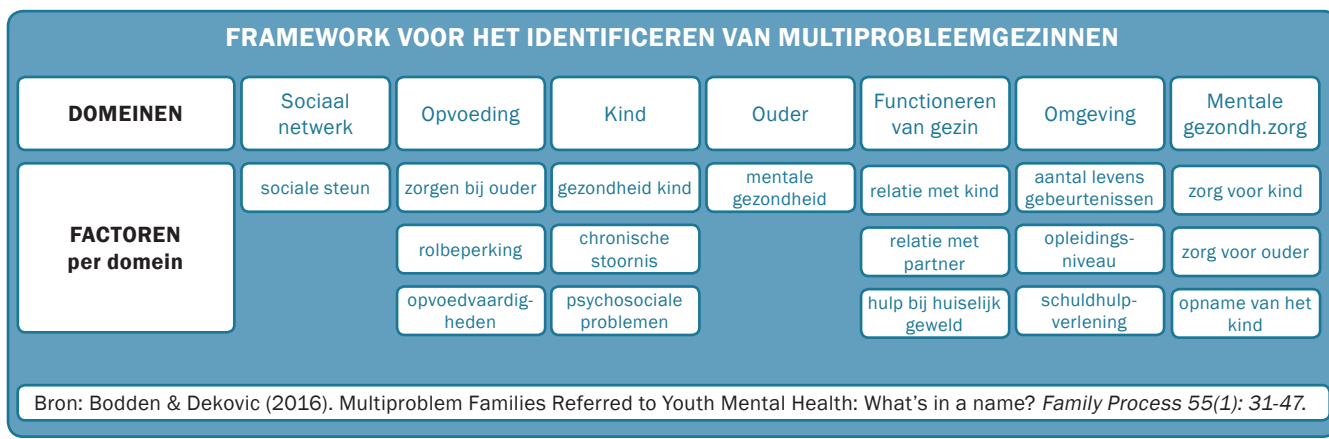
Het **Oké cohort Den Haag en Hollands Midden** vormt de bron van dit onderzoek. Gezinnen werden geworven via professionals. In een telefoongesprek is hun uitgelegd wat het onderzoek inhoudt en om toestemming gevraagd voor deelname. Zij vulden een vragenlijst in waarin alle onderstaande domeinen werden nagevraagd. In dit

onderzoek werden de data van 260 gezinnen met een kind tussen de 18 maanden en 12 jaar oud geanalyseerd. Er heeft een representatief aantal ouders en kinderen van allochtone afkomst deelgenomen. Wel deden er relatief meer hoger opgeleiden aan het onderzoek mee.

# KENMERKEN VAN MULTIPROBLEEMGEZINNEN

## THEORETISCH KADER: KENMERKEN VAN MULTIPROBLEEMGEZINNEN

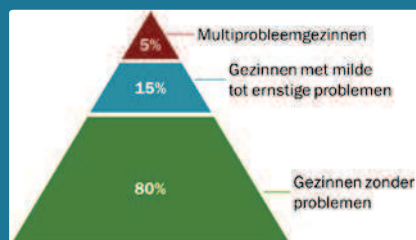
Bodden & Dekovic publiceerden in 2016 een artikel waarin zij een framework beschrijven. Dit framework heeft als doel om multiprobleemgezinnen te herkennen. Dit onderzoek is een illustratie van dit framework: kunnen multiprobleemgezinnen, met de kenmerkende verwevenheid van problemen, op deze wijze onderscheiden worden van overige gezinnen met milde tot ernstige problematiek? Dit framework is gebaseerd op 7 domeinen, zoals weergegeven in onderstaande figuur.



## HERKENNEN VAN MULTIPROBLEEMGEZINNEN

Voor het herkennen van multiprobleemgezinnen is uitgegaan van de opbouw van de populatie zoals weergegeven in de figuur rechts. Met dit uitgangspunt is gekeken hoe de gezinnen scoorden op de zeven domeinen uit het Framework van Bodden & Dekovic.

**Er was sprake van multiprobleemgezinnen als er zorgen waren in 5 of meer van de 7 domeinen.** Gezinnen met milde tot ernstige problemen rapporteerden problemen in 1 tot 4 van de domeinen.



Figuur: Opbouw van de populatie als het gaat om de aanwezigheid van problematiek in gezinnen.

**TNO.NL**

### AANBEVELINGEN VOOR DE PRAKTIJK

Multiprobleemgezinnen zijn te herkennen doordat zij problemen ervaren op ten minste 5 van de 7 domeinen uit het framework van Bodden & Djekovic.

### AANBEVELINGEN VOOR BELEID

Het framework van Bodden & Djekovic lijkt nuttig om multiprobleemgezinnen te herkennen en is aan te bevelen voor gebruik in de praktijk. We benadrukken het belang van een valide en betrouwbaar framework voor (vroeg-)tijdige signalering. Door professionals te trainen in deze signalering, kunnen zij mogelijk een betere keuze maken voor een behandeling op maat - afgestemd op de karakteristieken van het gezin.

### AANBEVELINGEN VOOR ONDERZOEK

Dit onderzoek liet de potentie zien van een framework om multiprobleemgezinnen te herkennen. Een beperking van dit onderzoek is dat niet alle factoren uit de figuur zijn gemeten. Meer onderzoek is nodig om dit verder te verfijnen.

### ACADEMISCHE WERKPLAATS SAMEN VOOR DE JEUGD

Deze handreiking is een product van de Academische Werkplaats Samen voor de Jeugd. TNO werkt hierin nauw samen met gemeenten, praktijkorganisaties, universiteiten en hogescholen aan systematisch onderzoek naar succes- en faalfactoren bij het werken in de zorg voor jeugd.



### CONTACTINFORMATIE

#### Contactpersoon

Noortje Pannebakker  
 Researcher Child Health TNO  
 Coördinator AW Jeugd

T 06 46 00 58 77  
 E noortje.pannebakker@tno.nl  
 W www.samenvoordejeugd.nl



#### Bezoekadres

Schipholweg 77-89  
 2316 ZL Leiden