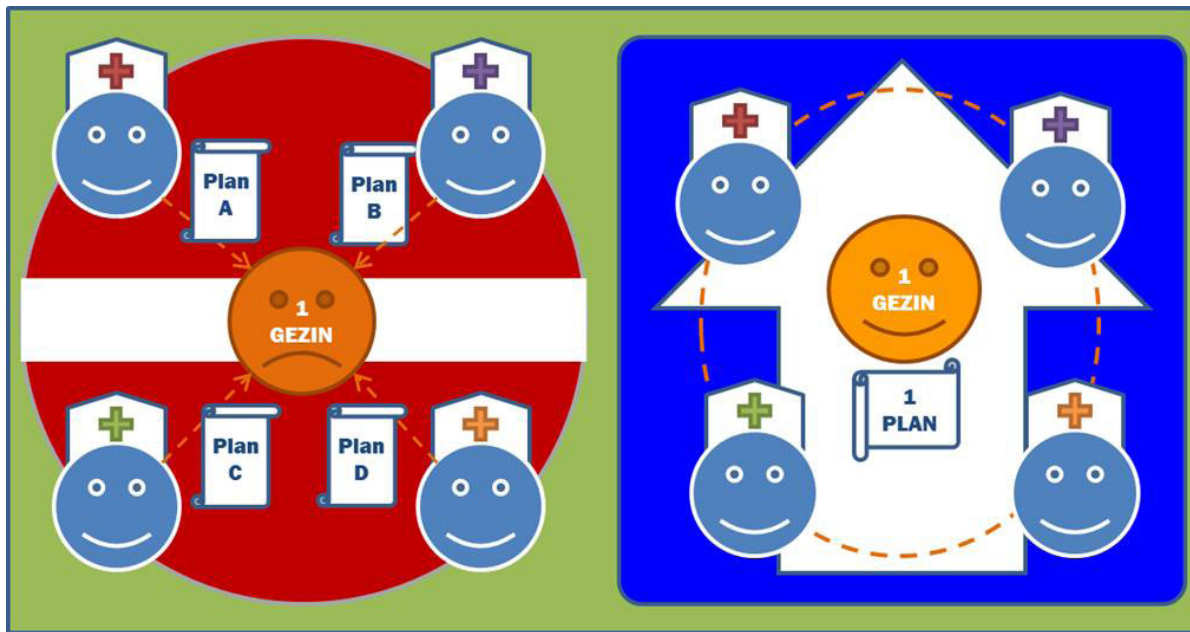


ÉÉN GEZIN, ÉÉN PLAN

NAAR EFFECTIEVE ZORGCOÖRDINATIE VOOR DE JEUGD



TNO innovation
for life

GEMEENTEN ZORGEN VOOR JEUGD

Sinds 1 januari 2015 zijn gemeenten verantwoordelijk voor de zorg voor jeugd. Eén gezin, één plan wordt in vrijwel alle gemeenten ingezet, hoewel de naam soms anders is. Jeugdteams, wijkteams, zorgcoördinatie, regisseurs: de kern is dat professionals en het gezin zelf met elkaar samenwerken op basis van een gezamenlijk plan, onder regie van de zorgcoördinator.

ÉÉN GEZIN, ÉÉN PLAN

Nu de één gezin, één plan-aanpak zo breed wordt ingezet, is het van belang te leren van de ervaringen. Op basis hiervan kan de aanpak worden verbeterd en verder ontwikkeld. Uiteindelijk is het in ieders belang dat de aanpak effectief en efficiënt wordt uitgevoerd.

PRACTICE BASED EVIDENCE

TNO werkt in nauwe samenwerking met gemeenten, GGD en praktijkorganisaties aan systematisch onderzoek naar succes- en faalfactoren bij het werken volgens één gezin één plan. Gegevens worden verzameld op lokaal en op geaggregeerd niveau. Op lokaal niveau kunnen praktijkorganisaties de resultaten gebruiken om hun praktijk te verbeteren. De geaggregeerde data vormen de basis voor de doorontwikkeling van de methodiek.

SAMENWERKING

De samenwerking met gemeenten, GGD, praktijkprofessionals en –management is essentieel. Door het onderzoek samen op te zetten, resultaten met elkaar te bespreken en gedeelde verbeterpunten op te stellen is er draagvlak bij alle betrokkenen om de aanpak te blijven verbeteren.

ÉÉN GEZIN, ÉÉN PLAN: HOE WERKT HET?

BASIS: WRAP AROUND CARE

Eén gezin, één plan vindt zijn oorsprong in de Amerikaanse methodiek 'Wrap around Care' (Bruns et al, 2014).

ZORGCOÖRDINATIE

Er zijn veel organisaties en professionals actief in de zorg voor jeugd. Bij problemen zijn soms meerdere hulpverleners betrokken. Elk heeft een eigen rol en deskundigheid. Voor gezinnen is soms onduidelijk met wie ze te maken hebben: één aanspreekpunt maakt het voor hen overzichtelijker en zorgt dat de zorg beter wordt afgestemd. De zorgcoördinator! Deze schrijft het plan waarin doelen, acties, planning en betrokken hulpverleners staan beschreven.

VAN GEZINNEN MET COMPLEXE PROBLEMEN NAAR JEUGDTEAMS

Van oudsher is de methodiek één gezin, één plan ingezet bij multiprobleemgezinnen: gezinnen met complexe problematiek. Inmiddels wordt de methode door ervaren

KERNCOMPONENTEN

De kerncomponenten van één gezin, één plan:

- 1. Versterken van eigen kracht van gezinnen**
- 2. Samenwerken tussen professionals betrokken bij het gezin**
- 3. Doelgericht werken**

succes veelal ingezet voor alle gezinnen die worden aangemeld bij Jeugdteams, de meest vooruitgeschoven post van de zorg voor jeugd vanuit het Centrum voor Jeugd en Gezin.

WIE WERKEN SAMEN?

Eén gezin, één plan wordt ingezet binnen een samenwerkingsverband. In de regio Noordelijk Zuid-Holland werken de volgende organisaties samen:

- GGD
- GGZ instellingen
- Jeugdzorg
- Maatschappelijk werk
- Welzijnswerk
- Gezinscoaches
- Schuldhulpverlening

ACADEMISCHE WERKPLAATS

Het onderzoek naar één gezin, één plan is ingebed in de Academische Werkplaats Jeugd Noordelijk Zuid-Holland. Hierin werken beleid, praktijk, onderzoek en onderwijs samen aan het verbeteren van de zorg voor jeugd. TNO is betrokken als onderzoekspartner in dit samenwerkingsverband.



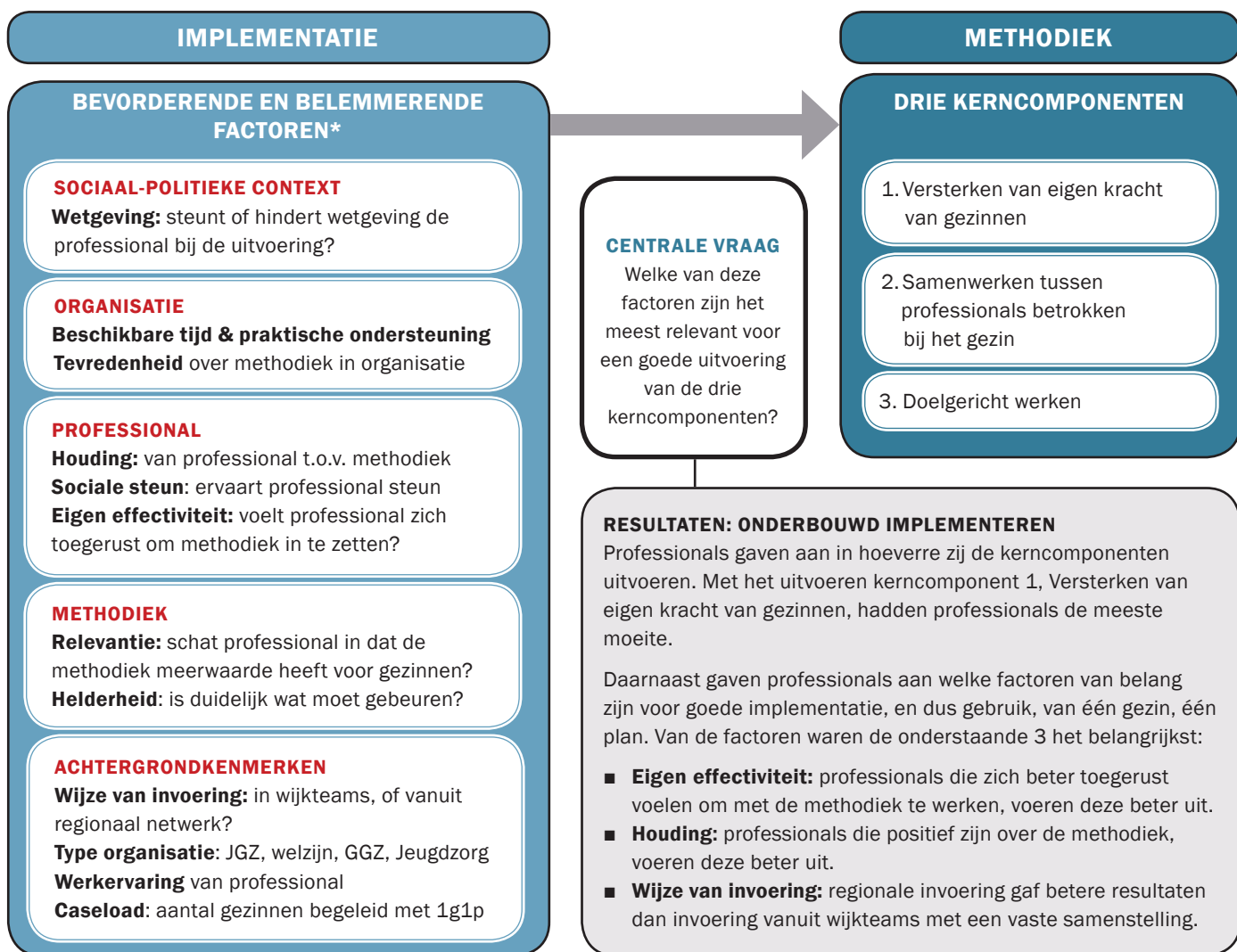
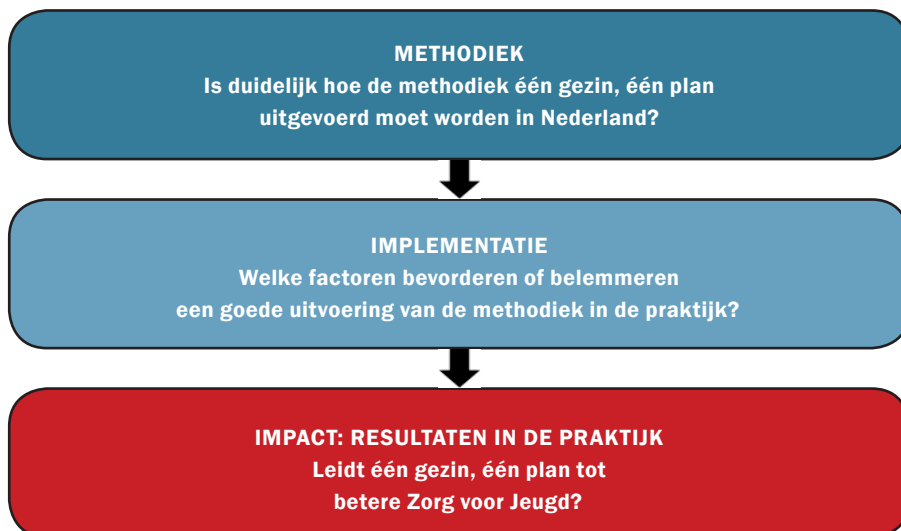
ÉÉN GEZIN, ÉÉN PLAN: EVIDENCE

IMPACT

De impact van een methodiek als één gezin, één plan hangt grofweg af van twee elementen:

1. Is de methodiek **systematisch ontwikkeld**?
2. Wordt de methodiek goed **uitgevoerd**?

TNO onderzoekt dit in de context van de Academische Werkplaats Jeugd. Hier onder zijn de belangrijkste onderzoeksvragen en resultaten weergegeven



RESULTATEN: ONDERBOUWD IMPLEMENTEREN
 Professionals gaven aan in hoeverre zij de kerncomponenten uitvoeren. Met het uitvoeren kerncomponent 1, Versterken van eigen kracht van gezinnen, hadden professionals de meeste moeite.
 Daarnaast gaven professionals aan welke factoren van belang zijn voor goede implementatie, en dus gebruik, van één gezin, één plan. Van de factoren waren de onderstaande 3 het belangrijkste:

- **Eigen effectiviteit:** professionals die zich beter toegerust voelen om met de methodiek te werken, voeren deze beter uit.
- **Houding:** professionals die positief zijn over de methodiek, voeren deze beter uit.
- **Wijze van invoering:** regionale invoering gaf betere resultaten dan invoering vanuit wijkteams met een vaste samenstelling.

STURINGSINFORMATIE: HET VERVOLG

In werkbijeenkomsten, zogenaamde kenniscarrouzels, zijn de resultaten besproken met gemeenten, GGD, professionals en management van praktijkorganisaties. Met name de **houding van professionals** bleek van invloed op de uitvoer van de

kerncomponent **Versterken van eigen kracht van gezinnen**. Hiervoor heeft elke organisatie een eigen verbeterplan opgesteld. Dit bestond bijvoorbeeld uit learning on the job, coaching of training. In de zomer van 2015 zijn de resultaten van de vervolgmeting te vinden op www.samenvoordejeugd.nl.

*Het TNO instrument MIDI (Fleuren et al, 2014) vormt de basis voor de bevorderende en belemmerende factoren. Zie voor meer informatie www.tno.nl/midi.

DOORONTWIKKELING

Een goede methodiek is niet voldoende: een goede uitvoering, of implementatie, is even belangrijk. Een systematische blik op de implementatie zorgt er voor dat gemeenten en zorgaanbieders de goede acties kunnen uitzetten om hun zorg voor jeugd te verbeteren. TNO blijft zich inzetten voor het verder ontwikkelen van evidence-based implementatie in de zorg voor jeugd.

Dit type (praktijkgericht) onderzoek vraagt nauwe afstemming met de betrokken professionals en organisaties. De resultaten worden dan ook met hen besproken en omgezet in acties die aansluiten bij de wijze waarop de methode lokaal is geïmplementeerd. Zo zorgt TNO met een generieke, goed onderbouwde aanpak voor lokaal maatwerk. En werkt zij hiermee aan het verbeteren van de Zorg voor Jeugd.

ONDSCHIEDEND VERMOGEN

Eén gezin, één plan gaat uit van een methodiek waarin een zorgcoördinator voor een gezin wordt ingezet. Deze methodiek is niet uniek, maar de wijze van implementeren is dat wel! Door de invoering van deze methodiek te begeleiden met onderzoek naar de uitvoering, kan tijdig en op de juiste manier worden bijgestuurd en worden de opbrengsten vergroot.

Door haar onafhankelijke positie en ervaring in samenwerkingsverbanden fungeert TNO als verbinder tussen stakeholders uit beleid, praktijk en onderwijs. De combinatie met het toepassen van recente wetenschappelijke inzichten zorgt voor een gedegen, praktische en innovatieve aanpak.



Academische Werkplaats Publieke Gezondheid Jeugd
Noordelijk Zuid-Holland

TNO.NL

GEZOND LEVEN

TNO initieert technologische en sociale innovatie voor een gezonde inrichting van ons leven en voor een vitale samenleving.

Eén gezin, één plan wordt onderzocht door TNO met haar partners in de Academische Werkplaats Jeugd.

Bezoekadres TNO
Schipholweg 77-89
2316 ZL Leiden

Contactpersoon:
Drs. N. (Noortje) Pannebakker
Bezoekadres: Schipholweg 77-89
T 06 4600 5877
E noortje.pannebakker@tno.nl
W www.samenvoordejeugd.nl

